

Bezpečnostné upozornenia



GSM/GPRS komunikátor (ako systém alebo zariadenie) má byť inštalovaný na miesto s obmedzeným prístupom.



Komunikátor je možné pripojiť na transformátor s napätím od 17V do 24 V s ochranným zemnením. Farby káblov: Fázový vodič (L) - čierny alebo hnedý kábel, Nulový vodič (N) - modrý kábel, ochranné zemnenie (PE) - zeleno-žltý vodič. Je nutné používať kábel na pripojenie 230V s dvojitou izoláciou s minimálnym prierezom 0,75 mm².



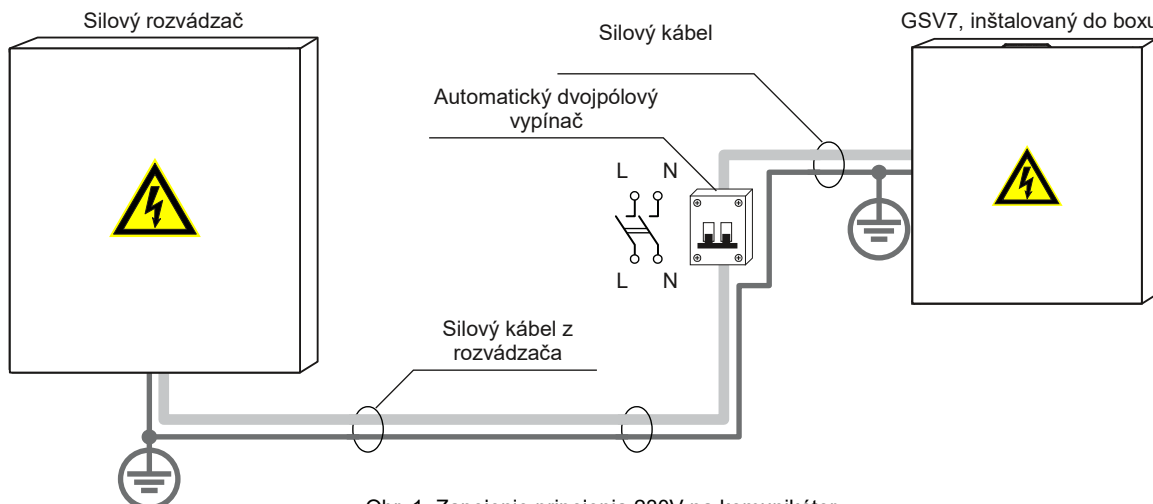
Komunikátor je možné pripojiť k dvom nezávislým zdrojom: hlavný a záložný. Hlavný zdroj napájania: transformátor s:
- primárne vinutie na: ~230V, 50 Hz;
- sekundárne vinutie: ~20V, 1.5A, 50Hz.
Záložný zdroj: 12V, 7Ah/20HR, nabíjateľný, hermeticky uzavretý akumulátor.



GSV5 vyhovuje bezpečnostným predpisom popísaných v norme EN 60950-1. Zdroje popísané vyššie musia spĺňať požiadavky normy EN 60950-1. Všetky zariadenia na ktoré je pripojený komunikátor musia spĺňať požiadavky normy EN 60950-1. Komunikátor spĺňa požiadavky direktívy 1999/5/EC, 2004/108/EC, 2006/95/EC. Komunikátor obsahuje rádiový vysielač pracujúci v frekvenčnom pásme GSM900/1800 bands. Prosím prečítajte a riadte sa predpismi tohto návodu pre bezpečnosť operátorov a ľudí: Nepoužívajte komunikátor na mieste kde môže zapríčiniť rušenie okolitých zariadení a zapríčiniť potenciálne nebezpečenstvo. Nepoužívajte komunikátor s lekárskejšími prístrojmi. Nepoužívajte komunikátor v nebezpečnom prostredí.



Prídavným dvojpólovým/jednopólovým automatickým ističom Additional môžeme chrániť zariadenie voči prepätiu, skratu alebo iným poruchám. Prípojné body prerušovača nemôžu byť bližšie ako 3mm, ochranný prúd musí byť v rozsahu 0,5A – 2A. Prerušovať elektrického okruhu má byť umiestnený blízko k krabici systému s jednoduchým prístupom.



Obr. 1. Zapojenie pripojenia 230V na komunikátor



Inštaláciu a opravu zariadenia môže vykonať iba vyškolená osoba s dostatočnými znalosťami o zariadení a o bezpečnostných predpisoch pre prácu so zariadeniami s nízkym striedavým napätím (do 1000V). V prípade poruchy zariadenia opravu môže vykonávať iba kvalifikovaná osoba. Ak systém vykazuje poruchu koncový užívateľ má informovať kvalifikovanú osobu čo v najkratšom čase. Užívateľ nemá právo opravovať systém.



Pred začatím inštalácie alebo opravy je nutné vždy odpojiť zariadenie od napájania v nasledovnom poradí:
- odpojiť 230 V AC sieťové napätie pomocou ističa;
- odpojiť 12V -vý zálohovací akumulátor.
Istič inštalovať na pohyblivý kábel je zakázané.



Univerzálny GSM / GPRS komunikátor obsahuje aj LED indikátor. LED bliká ak komunikátor je zapnutý.



Generálne bezpečnostné požiadavky:
- nedotýkajte sa hlavných silových častí napájacieho zdroja keď je pod napätím: transformátor, poistkový blok, pripojovacie káble;
- Je zakázané vykonávať inštaláciu zariadenia počas búrky;
- používajte výrobcom predpísaný akumulátor. Nevhodný akumulátor môže zapríčiniť výbuch;
- výmena akumulátora: Terminály akumulátora sú izolované, ich skrat môže mať za následok výbuch.



Nie je odporúčané pripojiť úplne vybitý akumulátor k zariadeniu. Na zamedzenie prípadným poruchám používajte adekvátnu nabíjačku na nabíjanie úplne vybitého akumulátora predtým ako ho pripojíte k zariadeniu. Nepoužiteľné akumulátory je treba podľa predpisov EU alebo podľa lokálnych predpisov recyklovať (EU predpis 006/66/EC a 93/86/EEC).



Pripojenie na hlavný zdroj napájania je nutné vykonať podľa lokálnych predpisov a noriem. Lankové káble nemôžu byť pocinované ale majú byť zabezpečené dutinkou. Tieto dutinky majú lepšiu mechanickú účinnosť.



Poškodené, nefunkčné časti zabezpečovacieho systému majú byť likvidované podľa lokálnych predpisov, nemôžu byť uložené do domáceho odpadu. Likvidácia týchto produktov sa má vykonať podľa predpisov EU - Európska Direktiva 2002/96/EC.

GSV7 komunikátor

Komunikátor GSV5 – GSM/GPRS je navrhnutý na používanie v objektoch kde je inštalovaný zabezpečovací systém od iných výrobcov. Rozširuje funkcionality zabezpečovacích systémov iných výrobcov, umožňujúc posielanie správ na pult centralizovanej ochrany prostredníctvom GPRS, poslať správu cez SMS na mobil užívateľa alebo oznámiť stav ústredne pomocou hlasového volania. V prípade nutnosti je možné ovládať ústredňu pomocou mobilného telefónu cez PGM výstupy GSV5, posielaním ovládacích príkazov cez KEYBUS ústredne alebo cez SERIAL port ústredne.

GSV5 je možné pripojiť na ústredňu iných výrobcov nasledovným spôsobom:

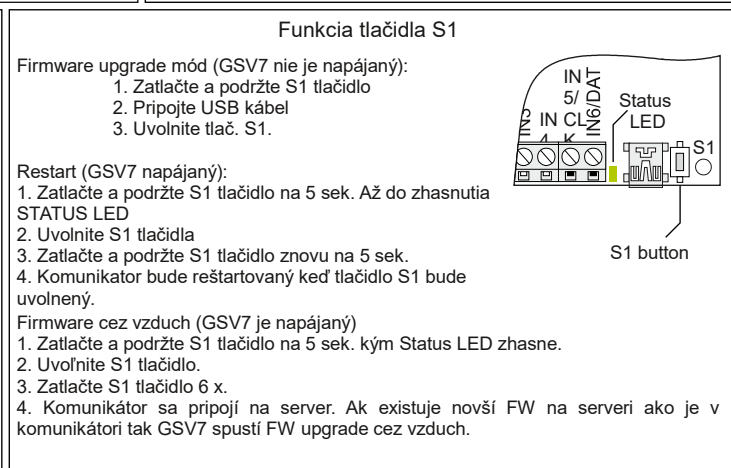
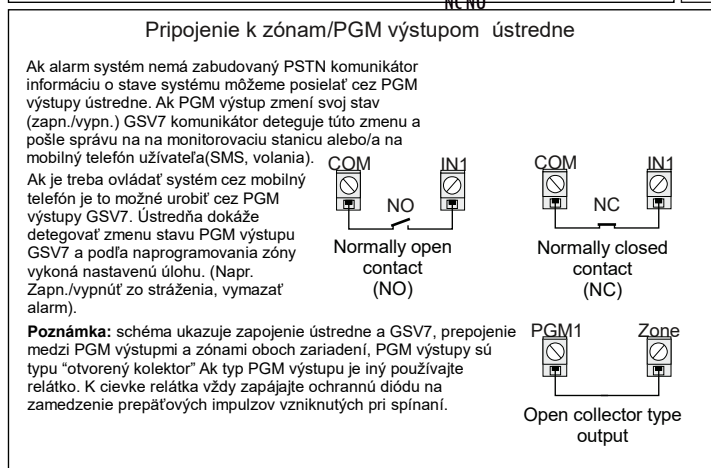
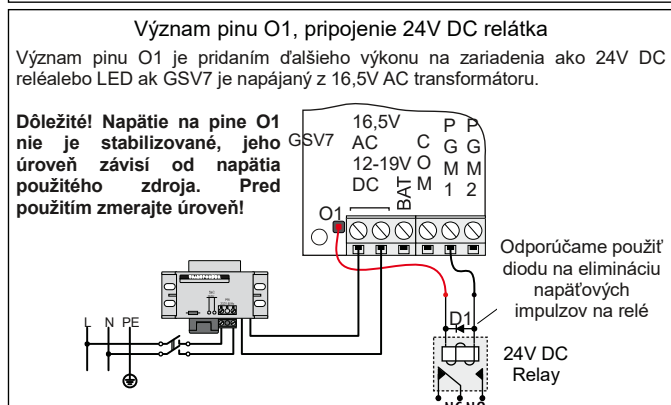
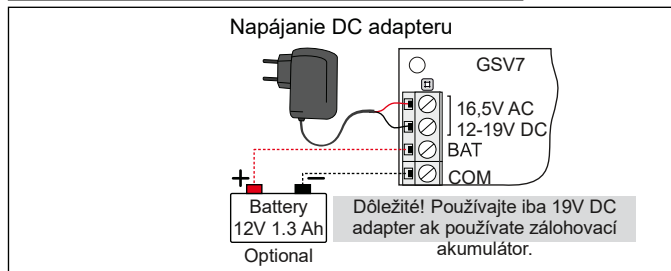
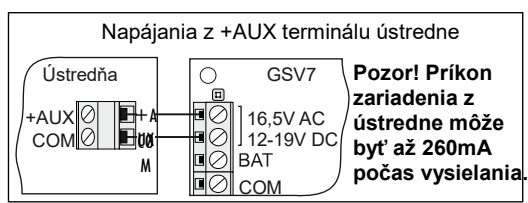
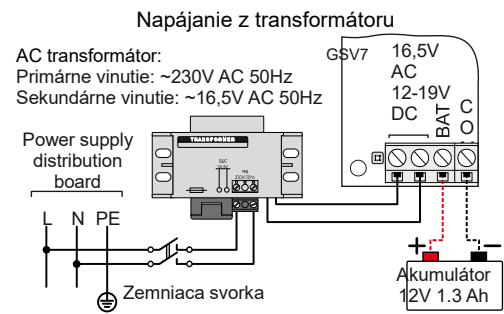
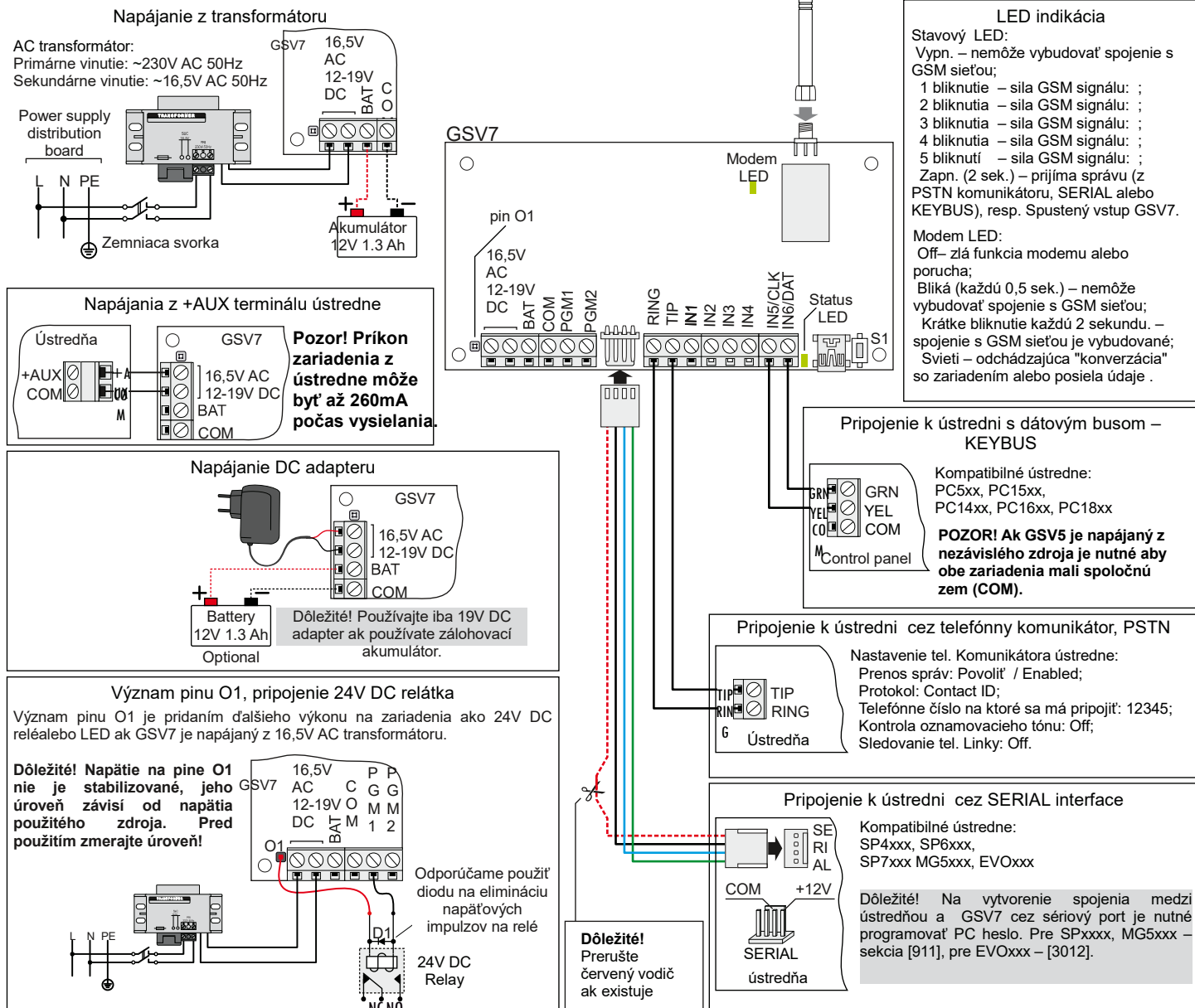
Pripojenie k ústredni cez telefónny komunikátor (PSTN) ústredne;

Pripojenie k ústredni cez KEYBUS ústredne;

Pripojenie k ústredni cez SERIAL port ústredne;

Pripojenie k ústredni pomocou vstupných zón komunikátora a PGM výstupov ústredne .

Zapojenie komunikátora



GSV7 Loader software

Na programovanie komunikátora GSV7 používame USB rozhranie medzi počítačom a komunikátorom. Pripojíme k GSV7 cez USB kábel na počítač, spustíme program GSV7 Loader a počkáme kým program urobí spojenie medzi GSV7 a počítačom a stiahne údaje z GSV7. Pred začatím programovania GSV7 nastavíme príslušný jazyk na GSV7 Loader (1). Programovací jazyk musí korešpondovať jazykom hlasových správ (2) ktoré sú predinštalované v GSV7 počas výroby. Potom vyberáme správny režim GSV7 (3). Funkcionalita GSV7 priamo závisí od vybraného režimu:

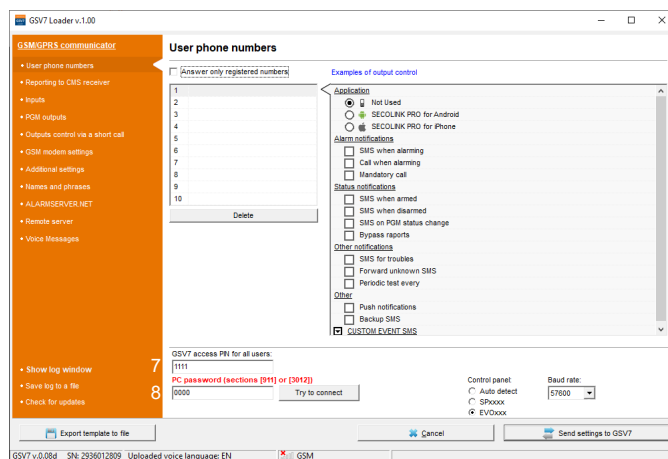
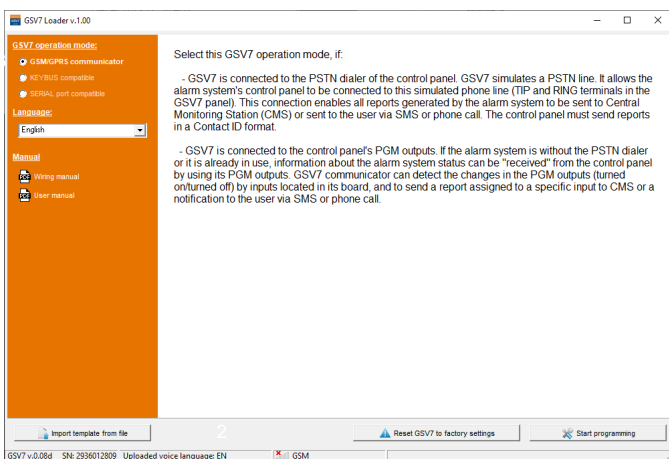
- GSM/GPRS komunikátor - vyselektujte režim práce, ak GSV7 je pripojený na ústredňu cez PSTN komunikátor alebo cez PGM výstupy ústredne na vstupy/výstupy GSV5.
- KEYBUS kompatibilné - vyberte tento operačný mód ak GSV5 je pripojený k ústredni s KEYBUSOM.
- SERIAL port kompatibilné - vyberte tento operačný mód ak GSV5 je pripojený k ústredni cez SERIAL port.

Po vyselektovaní správneho operačného režimu GSV7 zatlačte tlačidlo Štart programovania (Start programming)(4).

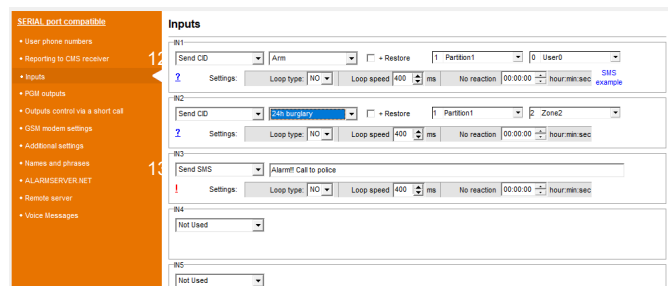
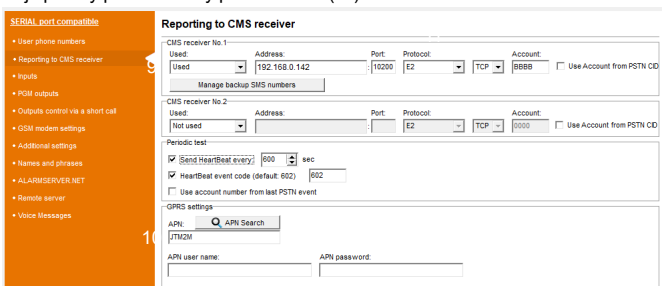
Nastavenie GSV7 je delené do viacerých častí (5). Poznámka: Zadané telefónnych čísel, označenie checkboxu a atď. Údaje sú uložené do dočasnej pamäte programu. Nesmiete ich zabudnúť poslať do GSV7 po ukončení programovania. Urobte to zatlačením tlačidla Pošli nastavenia do GSV7 (Send settings to GSV7) (6).

Tel. Čísla užívateľov – v tomto okne nastavenia zadávame tel. Čísla užívateľov na ktoré GSV7 volá alebo poslať SMS správy v prípade udalostí ako alarm, otvorenie/zatvorenie atď. Tel. Čísla užívateľov musia byť zadané v medzinárodnom formáte, znak plus "+" je zadaný automaticky, nie je nutné ho zadať zvlášť. Ak chceme ovládať pomocou GSV7 ústredňu tak je potrebné vedieť aj prístupový PIN kód. Tento PIN kód je závislý od vybraného operačného režimu:

- ak GSV7 je v operačnom móde GSM/GPRS komunikátor tak užívateľ môže používať spoločný PIN kód (7). Prednastavený PIN je 1111;
- ak GSV7 pracuje v režime KEYBUS kompatibilný, tak užívateľ musí používať ten istý PIN ktorým obsluhuje ústredňu.
- ak GSV7 pracuje v režime SERIAL port kompatibilný, tak užívateľ musí používať ten istý PIN kód ktorý používa na ovládanie jeho systému, ústredne. Poznámka: Na naviazanie spojenia medzi alarm systém (EZS) a GSV7 cez SERIAL port, je nutné programovať PC heslo. Toto 4 digitové heslo na identifikáciu GSV7 pred naviazaním komunikácie. Je nutné naprogramovať to isté heslo aj do ústredne a tiež do GSV7. (8). Ak heslá nie sú totožné tak GSV7 nemôže naviazať spojenie s ústredňou a ústredňa potom nie je dostupná. Heslo musí byť zadané do ústredne v sekcii [911] alebo [3012]. Prenosová rýchlosť ústredne (serial port baud rate – sekcia 3035) EVOxxx musí byť taká istá akú rýchlosť má GSV7



Prenos správ na PCO/Reporting to CMS receiver - v tomto okne je možné programovať nastavenia potrebné na prenos správ na PCO pomocou IP spojenia na IP prijímač (9) pultu centralizovanej ochrany (PCO). Správy na PCO sú odoslané pomocou GPRS spojenia, teda je nutné mať SIM kartu s vyhovujúcim dátovým programom ktorý korektné bude komunikovať v nastavenom APN, je nutné správne nastaviť APN užívateľské meno a heslo v prípade ak sa nepoužíva otvorený internet (10). Nastaviť treba aj správny protokol ktorý používa PCO(11).

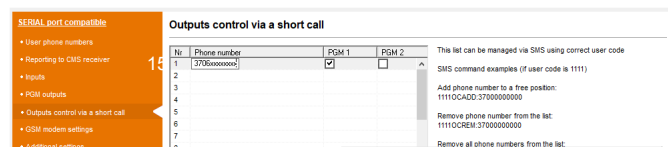
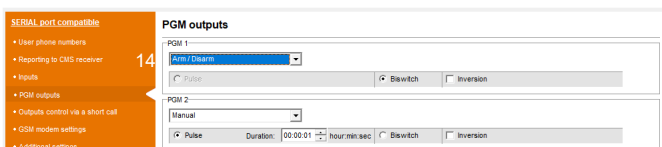


Vstupy - V tomto okne sú programované vstupy komunikátora. Je možné nastaviť posielanie správ cez GPRS (12) alebo poslať text (13) priradený k vstupu.

PGM Výstupy - v tomto okne nastavenia GSV5 sú programované výstupy. Výstupy je možné Zapn./Vypnúť pomocou DTMF príkazu cez volanie alebo ovládať pomocou SMS príkazu SMS. Príkaz na ovládanie je závislý od vybraného PGM výstupu s priradenou funkciou (14):

- Manuálny príkaz počas volanie: 61# alebo 62#; SMS príkaz: O1 alebo O2 (napr.: 1234 O1);
- Príkaz zapnutia / Arm - call : 1#; SMS príkaz: A (napr.: 1234 A, kde 1234 je PIN kód);
- Príkaz vypnutia / Disarm - call: 0#; SMS príkaz: D (napr.: 1234 D, kde 1234 je PIN kód);
- Príkaz Vymazať Alarm / Clear alarm - call: 00#; SMS príkaz: C (napr.: 1234 C, kde 1234 je PIN kód);
- Príkaz Arm/Disarm – príkaz počas volaní: arm – 1#, disarm – 0#, SMS príkaz: arm – A, disarm – D, (príklad: 1234A alebo 1234D) aplikácia "ARM" alebo "DISARM"

Príkaz ovládania pomocou prezvonenie / Output control with short call - v tomto okne nastavenia sú zadané telefónne čísla používateľov systému (15), ktorí môžu ovládať výstupy pomocou funkcie orezovania (výstup má byť Manuálny / Manual). Ak telefónne číslo užívateľa je naprogramované do nastavovacieho okna Telefónne čísla užívateľov / User phone numbers, tak užívateľ ktorý chce ovládať výstup pomocou prezvonenia musí ukončiť zvonenie do 5 sek. V opačnom prípade GSV5 odpovedá na zvonenie a potom je nutné zadať PIN kód a príkaz na ovládanie.

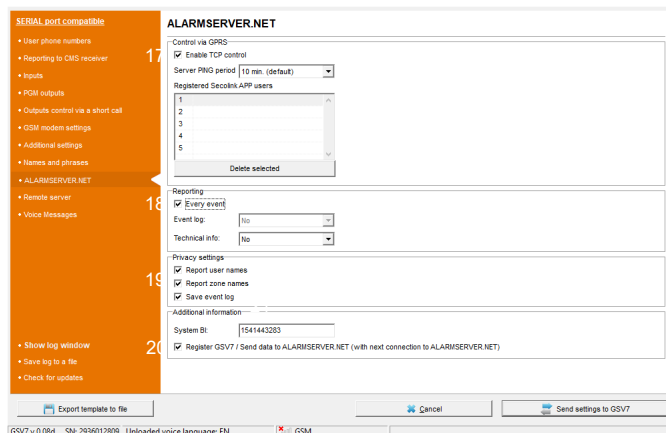
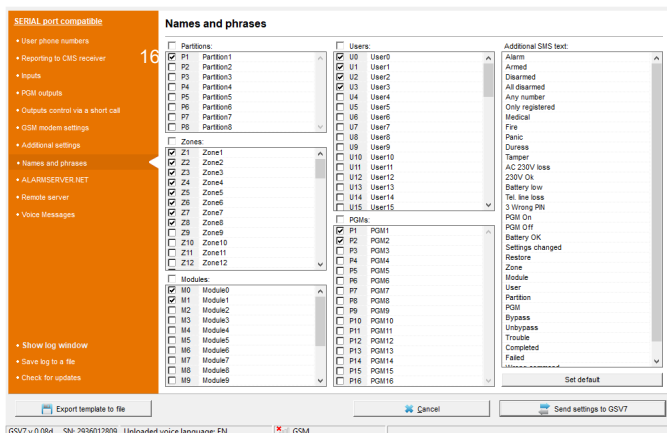


Bezpečnostné nastavenia / Security settings - v tomto okne je možnosť zadania blokovania pripojenia jednotky cez USB port používaním hesla alebo obmedziť prístup k niektorým nastaveniam ktoré sú spojené s prenosom na PCO.

Nastavenie modemu GSM - GSM Modem settings - to tohto okna je možné zadať PIN kóde SIM karty a monitorovať práci GSV7.

Rozšírené nastavenia - Advanced settings - v tomto okne je možné urobiť zmeny v nastavení simulovanej tel. Linky pri komunikácii cez PSTN komunikátor.

Mená a pomenovania: toto okno umožňuje zadávať reálne názvy systémovým zónam, partíciám, používateľom, a modulom. Poznámka: kliknite na checkbox vedľa mena (16) systémového prvku (zóna, partícia atď.) ktoré chceme používať pri synchronizácii GSV7 s aplikáciou SECOLINK PRO pri používaní SMS služby.



ALARMSERVER.NET - v tomto okne je možné zmeniť nastavenia spojené s ON-LINE službou pre alarmsystém cez Alarmserver.net. Doplnkové služby sú poskytované zo serveru ALARMSERVER.NET (link: www.alarmserver.net). Na vybudovanie spojenia a prenos dát medzi GSV5 a server cez Internet spojenie môžu byť ďalšie náklady ktoré môžu byť sú splatnené. Dostupné nastavenia:

- Povolenie TCP ovládanie tohto nastavenie musí byť povolené, ak SECOLINK PRO aplikáciu chceme používať na ovládanie systému cez TCP/IP (17). Modul vytvorí trvalé spojenie (keep alive) so serverom na zabezpečenie ovládania v reálnom čase, nový užívateľ sa objaví v zozname registrovaných užívateľov keď bude spojenie cez SECOLINK PRO aplikáciu s GSV7. Užívateľa je možné vymazať používaním tlačidla Delete selected - Vymaž vybraného.

- Každá udalosť - Every event - pošle každú udalosť na ALARMSERVER.NET (16). Tento checkbox musí byť označený ak užívateľ zaplatil doplnkové služby a má aplikáciu SECOLINK PRO aplikáciu.

- Pošli mená používateľov - Report users names - ak tento checkbox je označený, tak zariadenie bude posielat ALARMSERVER.NET reálne mená používateľov (programované v okne nastavení SMS slovník - SMS Phrases a neskôr budú viditeľné v aplikácii SECOLINK PRO app (17). Ak checkbox nie je označený tak GSV5 bude posielat prednastavené užívateľské mená ako napr.: Užívateľ1 / User 01, Užívateľ2 / User 02 a atď.

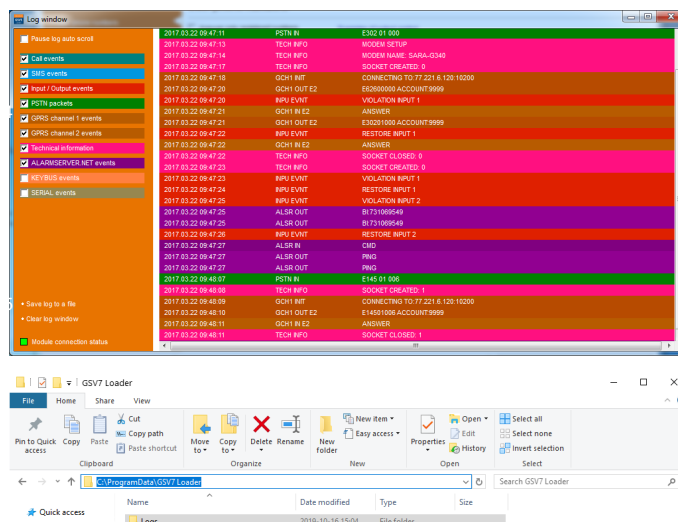
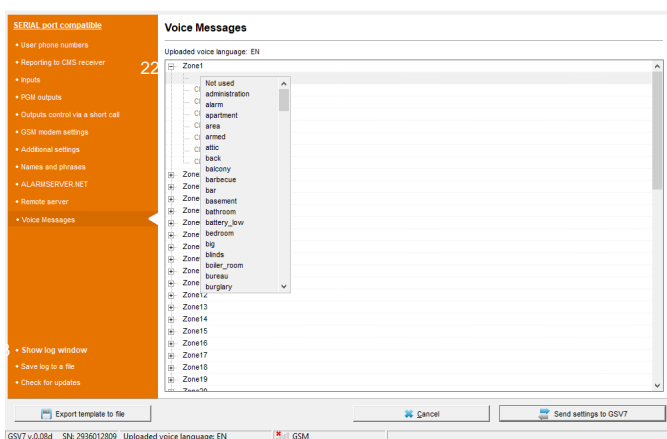
- Posielanie názvy zón / Report zone names - ak tento checkbox je označený, tak zariadenie bude posielat ALARMSERVER.NET reálne mená zón a partícií (programované v okne nastavení SMS slovník - SMS Phrases a neskôr budú viditeľné v aplikácii SECOLINK PRO app (17). Ak checkbox nie je označený tak GSV5 bude posielat prednastavené názvy zón a partícií ako napr.: Zóna 01/Zone 01, Zóna 02 / Zone 02, Partícia01/ Partition 01 atď.

- Ulož záznam udalostí / Save event log - ak tento checkbox je označený, tak udalosti budú uložené na ALARMSERVER.NET a neskôr budú zobrazené na SECOLINK PRO app(17), ento checkbox musí byť označený ak užívateľ zaplatil doplnkové služby a má aplikáciu SECOLINK PRO aplikáciu.

- Registrovať GSV7 na serveri / Send data to ALARMSERVER.NET - ak tento checkbox je označený (20) , vtedy GSV7 skúsi registrovanie na serveri po odoslaní nastavenia (po zatlačení tlačidla Send setting/Pošli nastavenia do GSV7 (6). Je odporúčané registrovať zariadenie na serveri keď všetky programovania sú už dokončené. Po úspešnej registrácii používateľ mna serveri alarmserve.net si vytvorí voľný účet. Používateľ musí zadať platné BI číslo (21) zariadenia na zaradenie systému k účtu.

- Hlasové správy - Voice messages - V tomto okne je možné priradiť hlasovú správu k zóne (19). Jazyk programu musí byť totožný hlasovými správami (2) predinštalovanými vo výrobe .

- Sumár - Summary - všetky programované nastavenia je možné preveriť v jednom okne.



Udalosti ktoré vznikajú na zariadení sú uložené do GSV7, Loader software beží a GSV7 modul je pripojený. Udalosti sú zaznamenané a umožňujú audit na pochopenie aktivity zariadenia a zistiť prípadný problém. Kliknite na tlačidlo Show log window (23) na otvorenie okna udalostí. Používajte checkboxy na ľavej strane na filtrovanie udalostí (24). Udalosti budú uložené do súboru log: ak klikneme na tlačidlo Save to log a file (25) alebo ukončíme GSV7 Loader program alebo odpojíme modul od počítača. V prípade ak problém nie je možné riešiť lokálne prosím kontaktujte servis tím a pošlite vysvetlenie ako sa problém objavil, súčasne pošlite aj Log adresár pripojený k mailu s vysvetlením.

Zhoda a záruky systému



Spoločnosť Kodinis Raktas UAB, výrobca SECOLINK zabezpečovacích systémov poskytuje záruku v rozsahu 24 mesiacov. Deklaruje zhodu s EU direktívami a EU normami EN50131-1. Pre viac informácií navštívte web stránku www.kodinis.lt alebo www.secolink.eu pre kompletný text deklarácie. SECOLINK zabezpečovací systém je vyrábaný v Litve. Dovožca systému do Slovenska je RIMI-Nabda, sro, www.riminabda.sk